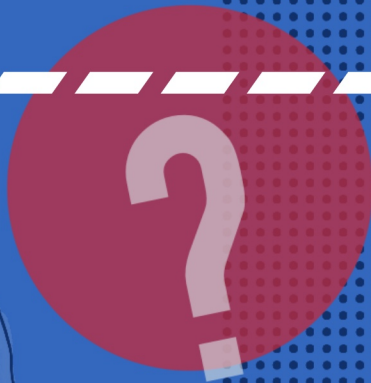


# LIBERTÉ OU ÉGALITÉ

## INTRODUCTION AUX VÊPRES

# ÉTUDE INTERACTIVE



# OCTOBRE 2022

---



# ÉTUDE INTERACTIVE MANUEL D'ÉTUDE EN GROUPE Octobre 2022



## Introduction Aux Vêpres Égalité vs Liberté

### **Newsletter août 2022 : Introduction Aux Vêpres**

<https://www.edenaeden.org/wp-content/uploads/publications/newsletters/eae/2022/2022-07-23-eae-introduction-aux-vepres-publication.pdf>

**Présentation bilingue 25 juillet 2022 – CME : Liberty or Equality – Introduction to vespers** <https://www.youtube.com/watch?v=6Eqr5bXsyek&t=515s>

**Présentiel Juillet 2022 : CME : Liberté vs Égalité – Introduction aux vêpres 1<sup>ère</sup> Partie :** <https://www.youtube.com/watch?v=bjUrduUxNj0&t=1s>

**Présentiel Juillet 2022 : CME : Liberté vs Égalité – Introduction aux vêpres 2<sup>e</sup> Partie :** <https://www.youtube.com/watch?v=9C5Indkj8XY&t=44s>

**Playlist 2022 Vêpres – Tess Lambert :**

[https://www.youtube.com/playlist?list=PLLLuFfpTRhhfIJo4DuohoXke7t8-SxZ\\_5](https://www.youtube.com/playlist?list=PLLLuFfpTRhhfIJo4DuohoXke7t8-SxZ_5)

Les études des vêpres présentées en Australie par L'Ancienne Tess ont débuté en 2022, bien avant qu'elles ne soient postées dans le domaine public le 11 février 2022.

Ces études arrivent immédiatement après la Formalisation du Message (FM) d'octobre-novembre 2021, de la ligne des 144 000. Cette formalisation a été identifiée comme étant le Féminisme radical. En effet, l'événement tant attendu approche et notre prochaine balise - Le mi-chemin est la Loi du Dimanche (LD) - Daniel 11.41.

Il est d'une grande importance que nous puissions comprendre la Loi du Dimanche. En été 2019, nous avons identifié sa thématique à savoir l'Égalité ou le Féminisme. Mais connaître la thématique n'est pas une fin en soi, car le sujet est beaucoup plus compliqué qu'il n'y paraît.

Alors que nous sommes dans l'agitation de la Loi du Dimanche (LD), une meilleure compréhension du sujet : la nature de la Loi du Dimanche (LD), ses acteurs, sa mise en place, la dynamique et l'environnement, tous ces détails doivent être de plus en plus précis et clairs afin que nous ayons une plus grande image de cet événement prophétique.

La ligne externe a toute son importance dans la progression de la Loi du Dimanche et en tant que peuple de Dieu, nos yeux doivent être grands ouverts et dirigés vers la bonne direction pour que nous n'échouions pas au test.

C'est le but de ces études que nous soyons en mesure de suivre les informations qui nous proviennent des bonnes sources d'information pour éviter que nous soyons surpris par l'événement et que nous soyons renversés.

## 1<sup>ère</sup> Partie : Où Sommes-Nous Sur La Ligne De Réforme ?

### 1. Révision La Ligne des 144 000 & La LD



1A : En quelle année la ligne des Prêtres s'est-elle terminée ?

1B. Sur quelle ligne cheminons-nous désormais ?

1C. Quelle est notre prochaine balise ? Quel autre nom pouvons-nous lui donner ?

1D. Pour quelle raison continuons-nous à identifier cette balise par ce nom, sachant qu'il n'y aura pas de loi sur le dimanche ?

1E. Cette balise n'est pas anodine, sur quoi basons-nous notre compréhension pour affirmer qu'il est question d'un enjeu salubre ?

1F. Que se passera-t-il à cette balise ?

1G. Quel est le thème de la Loi du Dimanche (LD) ?

1H. Pourquoi en 2022, n'aurons-nous pas une Formalisation du Message sur la ligne des 144K ?



Tu trouveras les réponses dans les citations !

La ligne des Prêtres s'est terminée en fin d'année 2021, et depuis lors nous cheminons sur la ligne des 144 000. Notre prochaine balise est celle de la Loi du Dimanche. Bien que nous soyons tout à fait conscient.e.s qu'il n'y aura pas une « Loi du Dimanche », c'est-à-dire une loi qui sera promulguée au sujet de l'adoration du dimanche, nous continuons à nommer cette balise ainsi, car c'est un repère qui nous indique là où nous nous situons sur la ligne de réforme. Nous savons également que le test de la Loi du Dimanche (LD) ne portera pas sur l'adoration mais sur l'Égalité des Genres - le Féminisme radical. *Newsletter page 2*

Apocalypse 14. 9-11 Et le troisième ange les suivait, disant d'une voix forte : Si un homme quelconque adore la bête et sa statue, et reçoit sa marque en son front, ou en sa main, 10 Celui-là même boira le vin de la colère de Dieu, qui est versé sans mélange dans la coupe de son indignation, et il sera tourmenté dans le feu et le soufre, en présence des saints anges et en présence de l'Agneau. 11 Et la fumée de leur tourment monte pour toujours et toujours ; et ils n'auront aucun repos, ni jour ni nuit, [ceux] qui adorent la bête et sa statue, et quiconque reçoit la marque de son nom

En effet, notre prochaine balise est celle de la Loi du Dimanche – le mi-chemin sur la ligne des 144 000. Nous sommes toujours dans la dispensation de la Première Pluie (PP) et nous n'aurons pas de balise marquant l'Accroissement de la Connaissance (AC) et la Formalisation du Message (FM) car nous les avons déjà eues :

- En août 2019, l'Accroissement de la Connaissance (AC) a eu lieu lorsque nous avons compris la nature de la Loi du Dimanche : l'Égalité/Sexisme.
- En octobre-novembre 2021, a été la Formalisation du Message (FM) s'est faite avec le thème du Féminisme radical/l'Égalité des Genres.

## EXERCICE

Remplis la ligne des 144K et celle des Prêtres. N'oublies pas d'indiquer les dispensations.



Ligne des 144K



Ligne des Prêtres



**Temps de la discussion :** Des zones d'ombre existent-elles encore sur les lignes de réforme, si oui lesquelles ? Peux-tu expliquer la raison pour laquelle nous sommes passés sur la ligne des 144 000 ?



**Avant de passer à la deuxième partie –** Fais dans la classe un résumé pour t'assurer que tout le monde comprend l'étude.

## 2<sup>ème</sup> Partie : 4 Messages Pour Changer De La Droite Vers La Gauche



Dans La dispensation de La Pluie de L'Arrière-Saison de La Ligne des Prêtres (2014-2019), il était courant d'affirmer que le message est simple. Puis lorsque nous sommes entrés dans la dispensation de La Moisson (M) - 2019-2021, nous avons entendu que maintenant le message est plus compliqué, nous ne pouvons pas nous satisfaire de réponses simplistes, car depuis 2019, nous avons 30 ans (prophétiquement), nous sommes des adultes et il nous faut raisonner comme des adultes.

# 1. Le Passage De L'Enfance À La Maturité



- 1A. Peux-tu indiquer sur la ligne de réforme le passage de l'âge d'enfant à l'âge adulte ?
- 1B. Peux-tu indiquer dans quelle période le message était simple et dans quelle période il est devenu compliqué ?
- 1C. Te rappelles-tu la ligne que nous utilisons pour indiquer notre passage de l'enfance à l'adulte ? Peux-tu la dessiner ?

## RÉPONSE

Tu trouveras les réponses dans les citations !

1 Corinthiens 13.11 Quand j'étais un enfant, je parlais comme un enfant, je comprenais comme un enfant, je pensais comme un enfant ; mais lorsque je suis devenu homme, j'ai abandonné les choses enfantines.

Christ a commencé son ministère à trente ans en sa qualité de Prêtre.

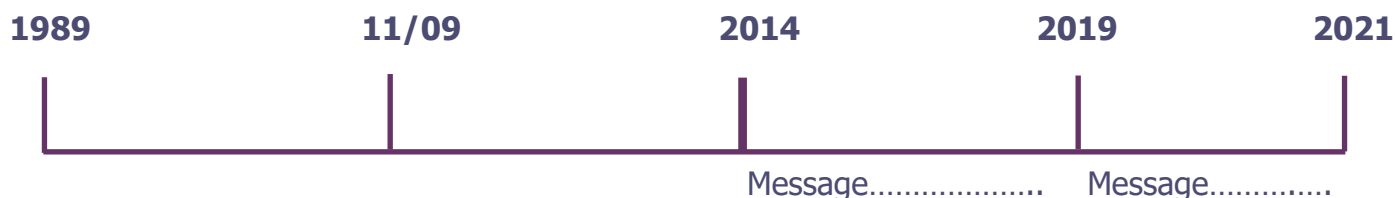
Luc 2.22-23 22 Et l'Esprit Saint descendit sur lui en une forme corporelle, comme une colombe ; et une voix vint du ciel, qui dit : Tu es mon Fils bien-aimé ; en toi je suis comblé. 23 Et Jésus lui-même commençait d'avoir environ **trente ans**, étant, (comme on le pensait), le fils de Joseph, qui était le fils d'Héli.

Jésus avait trente ans avant d'entrer dans son ministère public. 4MR, 235.3.

Il a eu **trente années de préparation** qui ont été scindées en deux parties. De l'enfance à 12 ans, puis de 12 ans à 18 ans où il a travaillé en tant que charpentier avec son père. Puis à l'âge de trente ans, il a pris le baptême. Sa ligne nous montre, que tout de suite après le baptême, l'Esprit Saint le conduisit au désert où sa foi fut testée. Puis il commença son ministère public six mois après, bien que durant cette période, il se rendit aux noces de Cana et nourrit les convives, mais ce n'est que contraint qu'il fit ce miracle. Newsletter page 28 – La Dispensation de 2014-2019 publiée en Décembre 2019. <https://www.edenaeden.org/2019-12-14-news-lgc-dispensation-2014-2019-publication/>

## EXERCICE

Complète les deux lignes. Pour la 2ème ligne superpose les deux lignes en indiquant les dates.





**Avant de passer au point 2 de la deuxième partie – Fais dans la classe un résumé pour t’assurer que tout le monde a compris.**



Plus nous nous approchons de la Loi du Dimanche (LD) et plus le message devient compliqué, mais également les réponses que nous donnons pour expliquer un événement sont plus exhaustives et moins manichéennes c’est-à-dire noir ou blanc, bon ou mauvais.

## 2. Le Récit Simple & L’Histoire Réelle Compliquée



**2A : Pour quelle raison le récit biblique est-il plus simple que l’histoire réelle qui est compliquée ?**

**2B : Comment la Bible décrit-elle la Loi du Dimanche ?**

**2C : Que nous montre la réalité par rapport à la Loi du Dimanche ?**

**2D : Peux-tu indiquer sur le graphique, les 3 Lois du Dimanche, le livre, les acteurs, le thème ? voir newsletter page 4-5**



**Tu trouveras les réponses dans les citations !**

Le troisième témoin que nous prendrons sera celui de la Loi du Dimanche. Lorsque nous lisons ce récit dans Apocalypse 14. 9 et Apocalypse 13. 12-17, l’histoire semble être simple.

Apocalypse 14. 9 Et le troisième ange les suivait, disant d’une voix forte : Si un homme quelconque adore la bête et sa statue, et reçoit sa marque en son front, ou en sa main,<sup>10</sup> Celui-là même boira le vin de la colère de Dieu, qui est versé sans mélange dans la coupe de son indignation, et il sera tourmenté dans le feu et le soufre, en présence des saints anges et en présence de l’Agneau.

Apocalypse 13.11-17 Et je regardais une autre bête sortant de la terre ; et elle avait deux cornes semblables à [celles d’un] agneau, et elle parlait comme un dragon. Et elle exerce tout le pouvoir de la première bête devant elle, et fait que la terre et tous ceux qui y demeurent, adorent la

première bête, dont la plaie mortelle avait été guérie. 15 Et elle eut [le] pouvoir de donner vie à la statue de la bête, afin que la statue de la bête non seulement parle, mais qu'elle fasse que tous ceux qui n'adoraient pas la statue de la bête soient tués.16 Et elle il fait que tous, petits et grands, riches et pauvres, libres et asservis, reçoivent une marque en leur main droite, ou en leurs fronts. 17 Et qu'aucun homme ne puisse acheter ou vendre, sauf celui qui avait la marque ou le nom de la bête, ou le nombre de son nom.

Pourtant, lorsque nous zoomons dans cette histoire, nous découvrons qu'il ne s'agit pas d'une seule histoire, mais de **trois histoires qui se sont passées dans différentes époques/dispensations** et qui avaient toutes une forme, des acteurs, un thème différents par contre, le fond est le même. Ce qui rend la Bible si particulière est qu'elle a été écrite dans un style littéraire multidimensionnel et son récit peut s'adapter dans différentes époques. Newsletter page 3 et 4

## EXERCICE

Nous sommes dans L'histoire de L'Adventisme. Complète Les trois lignes en indiquant Le Livre, Les acteurs, Le thème. (question 2D) Aide toi du graphique page 6 et de la newsletter page 4-5

--	--	--



**2E: Moment d'échange : Peux-tu expliquer la raison pour laquelle la Loi du Dimanche est politique et le rôle des vêpres ?**



Tu trouveras Les réponses dans Les citations !

Nous pouvons voir que le schéma prophétique est le même. Dans les trois Lois du Dimanche, nous avons les deux sources d'information. Les serviteurs du Seigneur devaient utiliser les bonnes sources externes pour être en mesure de comprendre les événements qui se jouaient à leur époque. Comme nous l'avons vu dans les deux premières histoires, la Loi du Dimanche (LD) est un événement qui se joue en externe au niveau du gouvernement, ce qui signifie que la Loi du Dimanche est une question politique et que nous n'avons pas d'autre choix que celui de suivre quotidiennement les sources externes. Les trois Lois du Dimanche ne sont qu'une seule et même histoire à l'exception du thème et de la forme : c'est ce qui les rend différentes. La Loi du Dimanche étant une question politique, car elle se joue au niveau de l'État, c'est la raison pour laquelle notre message est versé dans les sources externes et est politique, car tout est politique.



Ce sont les vêpres qui nous permettront de comprendre notre histoire de la Loi du Dimanche.  
Newsletter page 5

**Les États membres du Conseil de l'Europe ont pris des engagements importants pour la réalisation de l'égalité réelle entre les femmes et les hommes**, à la fois par le biais de la mise en œuvre des normes en vigueur et par des mesures et activités dans six domaines prioritaires. La Stratégie pour l'égalité entre les femmes et les hommes présente les buts et priorités des travaux du Conseil de l'Europe dans ce domaine en **2018-2023**. Le but général de la Stratégie est d'assurer la promotion et la participation des femmes et de réaliser l'égalité de fait entre les sexes dans les Etats membres du Conseil de l'Europe grâce à des activités axées sur six objectifs stratégiques :

1. Lutter contre les stéréotypes de genre et le sexisme.
  2. Prévenir et combattre la violence faite aux femmes.
  3. Garantir aux femmes l'égalité d'accès à la justice.
  4. Assurer une participation équilibrée des femmes et des hommes à la prise de décision politique et publique.
  5. Intégrer les questions d'égalité dans toutes les politiques et mesures.
  6. Femmes et filles migrantes et réfugiées.
- <https://www.coe.int/fr/web/genderequality/themes>.



**Avant de passer au point 1 de la troisième partie – Fais dans la classe un résumé pour t'assurer que tout le monde a compris.**

## 3<sup>ème</sup> Partie : De La Droite Vers La Gauche

### 1. Conviction : La Main De Dieu Nous Dirige



**1A : Comment expliquons-nous que le message prophétique soit autant axé sur la politique ?**

**1B : Quel événement prophétique marque la balise du Temps De la Fin (TDF) ?**

**1C : Peux-tu citer des sujets prophétiques que nous avons étudiés, nous prouvant que le message est dirigé par Dieu ? Pensez à la Covid-19.**



**Tu trouveras les réponses dans une des deux citations !**

Pourquoi la politique a-t-elle autant de place dans notre message prophétique ? Si nous croyons que ce Mouvement est dirigé par Dieu, la conviction que Sa main nous a dirigé.e.s et nous dirige encore doit être profondément ancrée dans nos consciences sans que nous en doutions. Tout a

commencé avec l'introduction du message du Cri de Minuit. Quand ce message a été formalisé en octobre 2018, premièrement, nous avons étudié les deux sources d'information et l'histoire d'Ipsos (Pyrrhus), l'histoire de Fatima – la contrefaçon. L'ensemble de ces sujets concernent la politique et la géopolitique à savoir : les partis politiques, les élections présidentielles, les deux courants d'information qui soutiennent l'un des deux candidats à l'élection présidentielle, des groupes de soutien aux candidats, les questions géopolitiques et les sphères d'influence en relation avec le Roi du Sud (RS) et le Roi du Nord (RN), etc.

Si au sein du Mouvement nous discutons essentiellement de la politique américaine, ce n'est pas de notre propre fait ; si nous retournons en arrière, notre Temps De la Fin (TDF) en 1989 nous place dans la géopolitique entre le Roi du Sud – l'URSS et le Roi du Nord – les États-Unis : c'est l'introduction de Daniel 11.40-45 formalisé en 1996. Nous n'en n'avions probablement pas conscience, mais dès le début de notre Mouvement de réforme, nous sommes plongé.e.s dans l'histoire externe - les affaires du Monde, que l'Esprit de Prophétie déclare être aussi importante que l'histoire interne et porte l'empreinte de Dieu. Newsletter page 6

Depuis le début de la pandémie, la façon de soigner les personnes atteintes de la Covid-19 a fait de grands progrès. Néanmoins nous ne disposons pas, à ce jour, de traitements efficaces pour guérir de façon certaine la maladie et en particulier ses formes graves. Dans ce contexte, comme l'expliquait le Pr Alain Fischer, Président du Conseil d'orientation de la stratégie vaccinale contre la Covid-19, dès avril 2021 « la vaccination est la mesure la plus importante pour voir la lumière au bout du tunnel de cette pandémie », les vaccins contre la Covid-19 disponibles en France étant « parmi les plus efficaces que l'on connaisse de l'histoire des vaccins ». <https://www.afm-telethon.fr/fr/vaccination-contre-la-covid-19-vos-questions-nos-reponses>

## EXERCICE

Indique sur la ligne, Les événements politiques auxquels tu penses, qui te prouvent que Dieu conduit Le Mouvement.

1989

2021

--	--	--	--	--



**1D : Moment d'échange :** Peux-tu exprimer avec tes mots la raison pour laquelle tu es convaincu que Dieu dirige le Mouvement et que les messages que nous étudions sont en lien avec le message prophétique ?



**Avant de passer au point 2 de la troisième partie – Fais dans la classe un résumé pour t'assurer que tout le monde comprend.**

## 2. De La Droite Vers La Gauche



**2A : En 2018-2019, quels sont les 4 sujets prophétiques qui nous ont faits passer de la Droite vers la Gauche ?**

**2B : Ces sujets composent le message du Cri de Minuit, mais que montrent-ils ?**

**2C : Quel est l'enseignement principal ou le fil conducteur de l'ensemble de ces 4 sujets ?**

**2D : Quel est l'objectif que le Seigneur désire atteindre en nous ?**



**Tu trouveras les réponses dans cette citation !**

Dans la classe des vêpres, quatre sujets ont été énoncés dans le désordre et expliquent notre changement de spectre politique. Ces messages prophétiques, nous les mettrons dans leur ordre d'arrivée. Il s'agit de :

1. La Formalisation du Message en 1996 – les 2 sources d'information : Fox News vs CNN.
2. L'histoire d'Ipsos en lien avec les élections américaines de 2016 – Donald Trump vs Hillary Clinton.
3. La ligne des Néthiniens.
4. L'histoire de la Majorité Morale

Ces quatre sujets sont très vastes et nécessitent des heures d'études car ils représentent le fondement du message du Cri de Minuit.

Ces quatre sujets regroupent plusieurs thèmes, et la complexité se situe à ce niveau, car nous ne suivons pas uniquement une histoire par sujet, mais plusieurs histoires, ayant plusieurs couches qui se rejoignent en une seule et même histoire. En réalité, il ne s'agit que d'une seule et même histoire englobant plusieurs sous-thèmes, lesquels racontent à eux seuls une histoire différente ; d'où la complexité et le volume d'informations à brasser, à comprendre, à retenir et à relier aux histoires entre elles. Newsletter page 7-8

Étant sensible à notre lenteur cérébrale pour comprendre la prophétie, le Seigneur s'y prend de différentes manières, en utilisant plusieurs histoires - paraboles - pour nous enseigner Son caractère, la nature de Son Royaume, la fin de la Grande Controverse, la Loi du Dimanche ; tous ces sujets ne forment qu'un seul et même message. L'objectif du Seigneur reste identique : l'évangile éternel consiste à nous restaurer à Son image afin que nous soyons aptes à remplir notre mission d'évangélisation du Monde, et que nous puissions entrer dans la Nouvelle Jérusalem et vivre avec Lui. Newsletter page 8

Jean 14. 3 Et si je m'en vais, et prépare une place pour vous, je reviendrai, et vous recevrai auprès de moi, afin que là où je suis, vous y soyez aussi.



**2E: De quel bord politique nous situons-nous ?**

**2F : Pourquoi nous positionnions-nous du côté de ce spectre politique ?**

**2G : En 2022, que comprenons-nous au sujet de l'aile Droite ?**

**2H : Quel est le tronc commun qui unit les différentes composantes de l'aile Droite ?**



**Tu trouveras les réponses dans cette citation !**

Bien que votant à Gauche, notre attachement aux valeurs bibliques en ce qui concerne la moralité ainsi que notre lecture littérale s'alignaient avec celles des Protestants conservateurs, par exemple sur le sujet du Racisme, de l'Homosexualité, du Sexisme. Ce qui a pour résultat un comportement raciste, sexiste et homophobe sur la question d'Égalité des Droits Humains. L'Égalité des Genres étant notre test, nous étions aussi concerné.e.s que les autres membres du Mouvement à changer de parti politique. Newsletter page 8

En 2022, nous comprenons que le Protestantisme conservateur ne représente pas tout l'aile Droite : d'autres factions telles que le nouvel athéisme, les Libertaires, l'Extrême droite s'y trouvent également et elles ont un tronc commun dans leur éthos qui est la Liberté. Newsletter page 8

Dans la politique américaine, la Droite radicale est une préférence politique qui penche vers le conservatisme extrême, le suprémacisme blanc ou d'autres idéologies de droite ou d'extrême droite dans une structure hiérarchique associée à une rhétorique conspirationniste et à des aspirations traditionalistes et réactionnaires. Le terme "radical" a été appliqué à ces groupes parce qu'ils cherchaient à apporter des changements fondamentaux (donc "radicaux") au sein des institutions et à écarter de la vie politique les personnes et les institutions qui menaçaient leurs valeurs ou leurs intérêts économiques. [https://en.wikipedia.org/wiki/Radical\\_right\\_\(United\\_States\)](https://en.wikipedia.org/wiki/Radical_right_(United_States))

### 3. Deux Gouvernements S'Opposent



**3A : Quelle réaction ces 4 messages devaient provoquer en chacun d'entre nous ?**

**3B : Pourquoi un changement de politique était-il urgent ?**



**Tu trouveras les réponses dans ces passages de La Newsletter !**

Ces messages avaient pour but de susciter en nous une prise de conscience, pour que nous abandonnions notre fausse image de Sa personne, car en aucune façon, Il est un Dieu raciste, sexiste et homophobe. Puisque nous devons être semblables à Lui en caractère, il était urgent que nous changions de positionnement politique – à la fois en tant que Mouvement et individuellement... Pourquoi devons-nous changer de positionnement politique ? Tout simplement parce que ce que nous lisons, regardons était empreint du Protestantisme conservateur qui nous influençait dans une mauvaise représentation de qui est Dieu ; ce qui nous plaçait automatiquement du côté de la Droite d'un point de vue politique. Mais pire encore, en ayant la même vision que celle de la Droite,

il nous était impossible de reconnaître le sujet de la Loi du Dimanche qui était agité sous nos yeux car nous regardions du mauvais côté, et le résultat aurait été la perte de notre salut. Newsletter page 9



**3C : Que représentent prophétiquement ces deux grands partis politiques ?**

**3D : Quel est l'identité ou l'éthos des deux partis politiques ?**

**3D : Quel a été le choix de Gouvernement d'Adam & Ève ?**

**3E : Nous sommes confrontés à ce choix individuellement et collectivement, quel vote avons-nous fait ?**

**3F : Quels sont les conséquences du vote ?**



**Tu trouveras les réponses dans ces passages de La Newsletter !**

Nous l'avons mentionné : ces deux partis représentent deux formes de gouvernement, dont l'éthique est soit la Liberté ou soit l'Égalité.

Bien qu'imparfaits, ces deux partis politiques peuvent être comparés et contrastés symboliquement avec le Gouvernement de Dieu et le Gouvernement de Satan. Dès la création de la terre, ces deux gouvernements se sont opposés. En donnant l'instruction à nos premiers parents de ne pas manger de l'arbre de la connaissance du bien et du mal, Dieu leur demandait de choisir entre deux types de gouvernement.

- Un gouvernement basé sur l'Égalité – celui de Dieu.
- Un gouvernement basé sur la Liberté – celui de Satan.

Newsletter page 9

Pourtant, pleinement conscients des conséquences de leur actes, ils prirent la décision d'utiliser cette liberté égoïstement. En effet, ils savaient que s'ils obéissaient aux paroles séductrices et trompeuses de Satan et qu'ils mangeaient le fruit défendu, cet acte aurait des conséquences sur toute l'humanité et sur la nature – car la mort serait introduite : « car au jour où tu en mangeras, tu mourras certainement ». Néanmoins, ils choisirent de prendre cette liberté de faire ce qu'ils voulaient, quand ils le voulaient. Par cet acte, ils choisissaient un autre type de gouvernement que celui dans lequel ils évoluaient en toute égalité.

Le vote que nous ferons déterminera notre avenir :

- Soit la vie soit la mort,
- Soit un changement de culture pour représenter correctement le gouvernement choisi, soit un maintien dans la culture sexiste de l'autre gouvernement. Newsletter page 9

Deutéronome 30.19. J'appelle le ciel et la terre aujourd'hui à témoin contre vous, que j'ai mis devant toi la vie et la mort, la bénédiction et la malédiction ; choisis donc la vie, afin que toi et ta semence vive.



**Avant de passer à la quatrième partie – Fais dans la classe un résumé pour t'assurer que tout le monde a compris.**



# 4<sup>ème</sup> Partie : 4 Messages Prophétiques



La Formalisation du Message du Cri de Minuit en septembre-octobre 2018, introduit le thème des 2 sources d'information. Dans ce vaste sujet est regroupé la guerre d'information, Les théories du complot, Le sujet de l'Égalité, Les Républicains et Les Démocrates.

## 1. 1996 : La Formalisation du Message



**1A : Quel est le sujet qui a exposé notre conservatisme ?**

**1B : Quels ont été les symboles tirés de la source externe pour exprimer les deux sources d'information existantes ?**

**1C : Avec quels autres deux symboles dans la ligne interne pouvons-nous comparer ces deux sources ?**

**1D : Quel enseignement, ces deux sources d'information nous donnent-elle ?**



Tu trouveras les réponses dans ces passages de La Newsletter !

Exprimée simplement dans une histoire beaucoup plus compliquée, nous synthétiserons en affirmant que l'étude des deux sources d'information met l'accent sur un bon et un mauvais courant médiatique journalistique – symbolisés par les chaînes CNN et Fox News.

- CNN promouvant plus les idées de la Gauche – Égalité : la bonne source.
- Fox News promouvant les idées de la Droite – Liberté : la mauvaise source.

Nous comparons et contrastons ces deux sources d'information externes avec les deux fleuves Ulaï (Daniel 8.2) et Hiddekel (Daniel 10.4) mentionnés dans les livres de Daniel et de l'Apocalypse mais aussi dans le magazine Le Temps De la Fin (page 8). Tout comme un fleuve mène à la vie et l'autre à la mort, de même, une source symbolisée par CNN mène à la vie et l'autre source symbolisée par Fox News mène à la mort. Newsletter page 11

## EXERCICE

Indique sur la ligne, la Formalisation du Message dans la dispensation de La Pluie de L'Arrière-Saison et la comparaison que nous en faisons. Aide-toi du graphique page 11 de la newsletter



**1E : Quelles sont les informations que nous tirons à partir du média Fox News ?**  
**1F : Quel est le lien entre Fox news et l'aile Droite ?**

## RÉPONSE

Tu trouveras les réponses dans ces passages de la Newsletter !

Nous nous répétons et soulignons que Donald Trump – élu à 81% par la Droite chrétienne conservatrice est soutenu par Fox News. Cette chaîne est réputée pour ses théories complotistes et son idéologie libertarienne. Tandis qu'Hillary Clinton – la Gauche se positionne plus du côté de CNN.

Katherine Clare Timpf, née le 29 octobre 1988, est une personnalité de la télévision américaine, reporter et comédienne vivant à New York City. Depuis mai 2015, elle est une des animatrices du The Greg Gutfeld Show sur Fox News Channel et fait de multiples apparitions dans divers programmes de la chaîne. Timpf commente la politique régulièrement, en tant que membre de la génération Y et proche du libertarianisme conservateur, à propos de sujets culturels, du politiquement correct, du féminisme et des problèmes économiques. [https://fr.wikipedia.org/wiki/Katherine\\_Timpf](https://fr.wikipedia.org/wiki/Katherine_Timpf)

Les sociologues distinguent ordinairement trois générations : la génération X pour les hommes et les femmes nés entre 1960 et 1980, la génération Y, appelée aussi millénaire pour ceux qui sont nés entre 1980 et 1995 (certains étendent cette limite à 1999) et la génération Z pour ceux qui sont nés après... Les millénaires ont toujours vécu dans un monde informatisé. Ce qui a de multiples conséquences. <https://www.cairn.info/revue-raison-presente-2019-3-page-107.htm>



**1G : Moment de discussion : Quelles conclusions faites-vous entre la Loi du Dimanche et le message prophétique des deux sources d'information ? Pouvez-vous expliquer l'importance de suivre et de comprendre les enjeux politiques en lien avec la Loi du Dimanche (LD) ?** aide-toi de la page 14-15 de la newsletter



**Avant de passer au point 2 de la quatrième partie – Fais dans la classe un résumé pour t’assurer que tout le monde a compris.**

## 2. L’Histoire D’Ipsos – Pyrrhus



**2A : Dans quel livre biblique trouvons-nous l’histoire de Pyrrhus ?**

**2B : Quelle est l’étude qui nous a menés dans cette histoire antique ?**

**2C : L’histoire de Pyrrhus nous conduit dans l’histoire des Guerres mondiales mettant l’accent sur le Roi du Sud et le Roi du Nord. Mais que montre encore le récit de Pyrrhus à travers l’application de la bataille d’Ipsos ?**

### RÉPONSE

**Tu trouveras les réponses dans cette citation !**

Le récit biblique simple nous place en l’an -323 à la mort d’Alexandre le Grand et en l’an -301 à la division du royaume entre les quatre généraux qui se le sont partagé.

L’histoire compliquée et réelle que Daniel 8.8 ne nous détaille pas est celle des Guerres des Diadoques. Pyrrhus entre en scène en l’an -303 durant la quatrième Guerre des Diadoques, au moment où il fait alliance avec Démétrius, le fils d’Antigone, le puissant général. Newsletter page 16

Le message du Cri de Minuit (CM) nous mène tout droit dans l’histoire d’Ipsos, en l’an -301, à la fin de l’histoire alpha en Macédoine. Pyrrhus – le Roi du Sud (RS) et allié à Démétrius, et tous deux, accompagnés d’Antigone, se battent contre les quatre généraux Cassandre, Séleucos, Lysimaque et Ptolémée.

L’application prophétique que nous faisons de ce récit nous renvoie au cœur de l’élection présidentielle américaine de 2016. Cette histoire nous montre deux grandes histoires qui s’entremêlent pour n’en former qu’une.

D’une part, le premier témoin relate l’histoire :

- Du conflit géopolitique entre le Roi du Sud (Russie) et le Roi du Nord (États-Unis).
- De l’élection présidentielle de 2016 – Antigone (Hillary Clinton) et Démétrius (Donald Trump).  
Newsletter page 17



**2D : Pour quelle raison le Seigneur nous conduit-Il dans des histoires politiques – des élections présidentielles américaines ?**

Pour quelle raison Dieu nous conduit-Il dans des histoires politiques ? N’oublions pas que les États-Unis sont au centre de la Grande Controverse. La prophétie ne déclare-t-elle pas qu’ils parleront comme un dragon ? Le parler d’une nation signifie la promulgation de lois. Bien que nous sachions

qu'il n'y aura pas de loi imposant le dimanche, notre regard doit être rivé comme nous l'indique l'Esprit de Prophétie, sur les branches législative et judiciaire pour suivre le développement de la Loi du Dimanche sur le thème de l'Égalité des Genres. Newsletter page 18

CNN pour les démocrates, Fox News pour les républicains : l'info divisée aux États-Unis.

La chaîne Fox News du magnat Rupert Murdoch, à la ligne conservatrice, est considérée comme fiable par 65 % des sympathisants républicains, mais comme douteuse par 61 % des sympathisants démocrates, selon ce sondage publié vendredi par l'institut indépendant Pew Research Center.

La proportion est encore plus prononcée chez les républicains qui s'identifient comme conservateurs, 75 % d'entre eux considérant Fox News comme une source d'information fiable. Depuis sa campagne présidentielle victorieuse, Donald Trump a régulièrement attaqué CNN, l'accusant de déformer la réalité et de chercher systématiquement à le discréditer. Toutes populations confondues, CNN demeure néanmoins la deuxième source d'information considérée comme la plus fiable (47 %), derrière la grande chaîne généraliste ABC (48 %). Autre conclusion de l'enquête, les républicains ont une défiance générale vis-à-vis des médias, quand les sympathisants démocrates jugent, en moyenne, plus de sources fiables parmi les grands médias nationaux. <https://www.lapresse.ca/affaires/medias/2020-01-24/cnn-pour-les-democrates-fox-news-pour-les-republicains-l-info-divisee-aux-etats-unis>



**2E : Moment de discussion :** En t'aidant de la source ci-dessus et de ce que tu comprends, pourquoi est-ce important de s'informer à la bonne source d'information ? Répond à la question en lien avec le sujet de la Loi du Dimanche et les élections présidentielles ? Tu peux t'aider de la newsletter page 19



**Avant de passer au point 3 de la quatrième partie – Fais dans la classe un résumé pour t'assurer que tout le monde a compris.**

## 3. La Majorité Morale



**3A. Quel est le point commun entre Fox news et la Majorité Morale ?**

**3B :** En quelle année la Majorité Morale a-t-elle été créée ?

**3C :** Pour quelles raisons cette institution a-t-elle vu le jour ?

**3D :** Peux-tu citer deux de ses représentants ?

**3E:** Quelles sont les valeurs affichées par cette organisation ?

**3F :** Comment s'y est-elle prise pour promouvoir ces valeurs au sein de la société ?

**3G :** En quoi la Majorité Morale est-elle reliée au sujet de la Loi du Dimanche (LD) ?

**3H :** Quels sont les trois mouvements avec lesquels elle se sent menacée ?

## RÉPONSE

Tu trouveras les réponses dans la citation !

Au contraire, nous désirons vous montrer de quelle manière cette histoire nous a conduit.e.s directement dans la politique américaine, et bien que cette organisation n'existe plus officiellement, car elle a été dissoute en 1989, son idéologie et sa vision de la société demeurent, si bien que le fils de Jerry Falwell a publiquement soutenu Donald Trump durant l'élection de 2016.

Nous retournons dans les années 1960. Face à cette menace de l'intégration des Noirs dans la société et au sein de leurs universités, la Majorité Morale est créée à la suite des changements apportés par la loi des Droits civiques promulguée en 1964, qui selon les responsables de la Majorité Morale allait à l'encontre de leur liberté et de leurs valeurs morales, religieuses et traditionnelles. Newsletter page 22

C'est la raison pour laquelle la Majorité Morale doit infiltrer légalement les trois branches du pays dans le but de faire entendre sa voix et imposer ses idéologies. La Majorité Morale a besoin de représentants, de porte-paroles pour faire voter des lois en accord avec sa vision du monde ; c'est ce que nous appelons une union Église/État. Newsletter page 23

À partir du milieu des années 1970, une résurgence de l'activité politique a commencé à se développer parmi les chrétiens conservateurs aux États-Unis. Alarmés par ce qu'ils percevaient comme le déclin moral de la société américaine, ils ont cherché à introduire dans la politique américaine un nouveau programme social visant à combattre les forces de la sécularisation... . Fondée en 1979 par Jerry Falwell, un influent pasteur baptiste et télévangéliste, la Majorité Morale s'est jointe à d'autres conservateurs politiques pour promouvoir la restauration des valeurs morales traditionnelles dans la société américaine. Falwell et ses partisans ont joué un rôle important dans l'élection de Ronald Reagan à la présidence en 1980 et, au cours des années suivantes, ils ont cherché à attirer l'attention de la nation sur les sujets controversés que sont l'avortement, les droits des homosexuels, la pornographie, l'exclusion de la prière dans les écoles publiques et l'amendement sur l'égalité des droits... Le groupe en est venu à inclure divers autres groupes religieux, notamment des mormons, des catholiques romains conservateurs et des juifs orthodoxes... À l'élection de 1980, il comptait plus de 2 millions de membres, et peut-être deux fois plus pendant ses années d'apogée, au milieu des années 1980... Tout d'abord, il a fait un usage intensif des médias de masse, et en particulier de la radiodiffusion... la Majorité morale est devenue le principal symbole de la nouvelle influence politique de la droite religieuse... Les éléments clés de ce réseau étaient les nombreux chapitres locaux de la Majorité morale établis dans tout le pays. Ces organisations cherchaient à mettre en œuvre le programme de la Majorité Morale au niveau local en s'impliquant dans les élections politiques et les questions communautaires, et elles représentaient le principal véhicule par lequel les adeptes du mouvement s'impliquaient dans ses activités. <https://www.encyclopedia.com/history/united-states-and-canada/us-history/moral-majority>

## EXERCICE

Indique sur la ligne tes réponses au sujet de La Majorité Morale (questions 3F & 3H).



1868

1989

2016

2021

10 ans

14<sup>e</sup>  
amendement



**3I : Moment de discussion : Que nous a montré l'étude de la Majorité Morale sur notre personne et notre vision du monde ?** *Tu peux t'aider de la newsletter page 24*

Le message du Cri de Minuit nous a conduit.e.s dans l'histoire de la Majorité Morale pour que :

- Nous réalisons que nous étions semblables aux Protestants conservateurs, que notre lecture littérale de la Bible faisait de nous :
  - Des Chrétiens racistes/nationalistes.
  - Des Chrétiens sexistes/anti-féministes radicaux.ales.
  - Des Chrétiens homophobes.

Sans plus tarder, nous devons changer notre fusil d'épaule, passer de l'aile Droite vers l'aile Gauche, voter pour le Gouvernement de Dieu à savoir celui qui élève l'Égalité des droits – la règle d'or.



Pour terminer la cette partie : pourrais-tu faire un résumé de ce que tu as compris ?

## 4. La Ligne Des Néthiniens



**4A : Quel enseignement principal tirons-nous de l'étude de la ligne des Néthiniens ?**

**4B : En 2019, quels sont les deux messagers identifiés dans la ligne des Néthiniens ?**

**4C : Comment les Néthiniens sont-ils préparés ?**

**4D : Sur quoi sont-ils testés et à quelle source d'information doivent-ils boire ?**

**RÉPONSE**

Tu trouveras les réponses dans la citation !

Cette ligne nous a principalement montré le début de leur ligne – leur Temps De la Fin (TDF) et a confirmé que ni l'Adventisme, ni le Mouvement ne préparent les Néthiniens avant la balise de la Loi du Dimanche nationale. Newsletter page 25

La ligne des Néthiniens nous a permis de réaliser qu'il était salutaire que nous nous intéressions aux sources journalistiques et aux événements externes. Car s'ils sont bien compris (les événements

externes), ils nous permettent de nous tenir du bon côté de la Grande Controverse et de réussir au test de la Loi du Dimanche (LD). Newsletter page 26-27

Le deuxième documentaire de Michael Moore est publié le 21 septembre 2018 et s'intitule Fahrenheit 11/9. Dans ce documentaire, il introduit, une actrice politique – Alexandria Ocasio-Cortez, jeune démocrate qui est opposée à Donald Trump. Elle fait partie de ce quatorze de femmes immigrées - le Squad - qui ont été élues au Congrès et qui sont la cible des attaques de Donald Trump. Newsletter page 26

La ligne des Néthiniens commence en 2014 et leurs deux messagers leur ouvrent les yeux sur qui est Donald Trump et de quel côté ils doivent se positionner. Ils doivent se tenir du côté de la Gauche – d'Hillary Clinton qui représente l'Égalité des droits. Ce même conseil était également valable pour nous. Newsletter page 27

## EXERCICE

Peux-tu compléter La ligne des Néthiniens ? Aide-toi du graphique page 28 de la newsletter



## ReVISION

Avant de passer à la cinquième partie – Fais dans la classe un résumé pour t'assurer que tout le monde a compris.

# 5<sup>ème</sup> Partie : Féministe Radical

## 1. L'Étude De La Bible vs Les Sources Journalistiques



**1A : Moment de discussion : Es-tu gêné du manque d'étude biblique durant les rencontres ? Comment expliquerais-tu que les études prophétiques portent plus sur**

**les sources externes et séculières que le texte inspiré ?** *Tu peux t'aider de la newsletter page 28-29*



**1B : Pourquoi les vêpres se centrent-elles autant sur les sources journalistiques ?**

**1C : Quel est le message qu'il nous faut comprendre en lien avec la Loi du Dimanche (LD) ?**



**Tu trouveras les réponses dans la citation !**

En revanche, par rapport à la proximité de la Loi du Dimanche et du caractère salubre de celle-ci, toute l'attention du Seigneur est axée sur la compréhension correcte du développement de la Loi du Dimanche (LD), car il nous faut être prêt.e.s pour la mission qui nous attend. Il nous faut voir et analyser correctement les faits d'actualités, car la Loi du Dimanche est une affaire politique. Par conséquent, lorsque nous étudions les sources externes, nous sommes dans le domaine prophétique et spirituel. Newsletter page 29

Nous savons que la Loi du Dimanche (LD) porte sur l'Égalité des Genres. Nous savons que nous devons être des féministes radicaux.ales. Pourtant, nous ne nous comportons pas comme tels à l'aube de la Loi du Dimanche (LD) ; c'est pourquoi les vêpres servent à souligner nos travers, ce que nous avons du mal à voir, à changer. N'oubliez pas que la ligne externe révèle ce qui se passe dans la ligne interne. En effet, dans l'une de ses présentations, l'Ancienne Tess affirmait que les membres du Mouvement ne sont pas des féministes radicaux.ales, à peine quelques-un.e.s le sont véritablement. Si nous cherchons toujours à excuser notre sexisme, si nous ne le voyons pas, si nous n'arrivons pas à passer au crible les sources d'information, nous ne sommes pas véritablement des féministes radicaux.ales, car nous ferons comme la Gauche : nous analyserons les faits et conclurons à une question de Racisme plutôt que de Sexisme. Or, le problème de la société - du monde entier est une question de Sexisme, d'Égalité des Genres. Le sujet de la Loi du Dimanche qui est agité sous nos yeux et qui suscite un esprit d'intolérance est le sujet de l'Égalité des Genres et non du Racisme. Newsletter page 31



**1D : Comment pourrions-nous résumer le Féminisme radical ?**

**1E : Pourquoi est-ce difficile de voir le sexisme qui habite en nous ?**

**1F : Pourquoi notre féminisme radical doit-il se voir dans nos actions ?**



**Tu trouveras les réponses dans la citation !**

Car le Sexisme est en nous, il fait partie de notre culture ; en fait c'est notre culture, notre identité, ce qui est sacré pour nous. Nous en sommes si imprégné.e.s que nous ne voyons même pas que nous sommes sexistes. Pourquoi ? Parce que nous avons été élevé.e.s dans une société, un foyer, un système sexiste. Il est urgent que nous le comprenions et le regardions en face sans chercher des excuses, afin de nous en départir. Tant que nous ne l'affronterons pas, ce changement d'état d'esprit ne pourra être réalisé. Newsletter page 31

Toutefois, nous résumerons le Féminisme radical en deux points uniquement :

- Le personnel est politique.
- La solution de la profondeur et l'historique du Sexisme qui est culturel. Le Sexisme est la forme la plus toxique en matière de discrimination. C'est un mal profondément ancré dans la société. Newsletter page 32

Si nous prétendons faire partie du Royaume de Dieu, c'est que nous avons voté pour Son Gouvernement et non pour celui de Son adversaire Satan. Par conséquent, nous sommes des féministes radicaux.ales et le « personnel doit être politique ». Nos choix de vie ne doivent pas nuire à un groupe de femmes qui recherchent l'Égalité. De ce fait, il est indispensable de connaître et de comprendre les règles qui régissent ce Gouvernement anti-sexiste, ou féministe radical... Le personnel est politique – alors les choix que nous ferons ne pourront plus nuire, discriminer, écraser la liberté, l'égalité en droit des autres, au sein de notre foyer, dans notre relation avec notre conjoint, nos enfants, avec nos collègues, avec notre famille, avec nos amis. Nos choix, notre pratique, notre mode de vie seront politiques en accord avec le gouvernement pour lequel nous avons voté – la Nouvelle Jérusalem ou l'Éden. Newsletter page 32 - 33



**1G : Par quels autres symboles le Seigneur nous enseigne-t-Il la nature de Son royaume ?**

**1H : À quel autre symbole les États-Unis d'Amérique sont-ils comparés ?**

**1I : Que nous apprennent les deux pays glorieux (alpha et oméga) ?**

**1J : Que devrions-nous faire aujourd'hui pour rentrer dans le plan de Dieu ?**



**Tu trouveras les réponses dans la citation !**

Nous pouvons voir que dans la Bible tout est une question de politique. Quand le Seigneur délivre Israël de la servitude d'Égypte, Il l'établit au Pays glorieux – en Canaan, mais que lui donne-t-Il avant qu'il s'y installe ? Il lui donne un ensemble de règles pour bien vivre en société : des règles d'hygiène, religieuses, politiques, alimentaires, etc. Il lui donne aussi un ensemble de règles dans le but de reformater son esprit pour qu'il délaisse la culture des peuples avoisinants avant de s'établir dans le Pays qu'Il lui donne.

En effet, la prophétie nous révèle la chute du Pays glorieux qui deviendra une dictature lorsque la sixième tête tombera. Newsletter page 34

Tout est une question politique ! La prophétie a une portée politique. Le Gouvernement de Dieu est politique. La Loi du Dimanche est politique. Le vote est politique. Les 144 000, les Lévites, les Néthiniens doivent voter pour le type de gouvernement qu'ils veulent – Le Gouvernement de Dieu symbolisé par la Gauche ayant l'Égalité pour éthos, versus le Gouvernement de Satan symbolisé par la Droite ayant la Liberté pour éthos. Newsletter page 35

Aujourd'hui, il est important que nous reformations nos cerveaux et regardions aux images qui nous sont présentées avec toute la lucidité du test dans lequel nous évoluons – le Sexisme. Ce Sexisme existe en chacun d'entre nous : sans cette prise de conscience, il nous sera impossible de nous en débarrasser pour devenir de véritables féministes radicaux.ales, notre expérience quotidienne dans notre analyse, dans nos argumentations, dans nos discussions, prouve que la majorité d'entre nous, raisonne en tant que féministe libéral.e. et non en tant que féministe radical.e. Newsletter page 36



**Fais dans la classe un résumé pour t'assurer que tout le monde a compris.**

Nous te remercions pour ta participation et nous espérons que cette étude interactive t'a aidé à mieux comprendre le message prophétique pour notre dispensation. N'hésite pas à relire la newsletter, à regarder les présentations de nouveau pour mieux ancrer et comprendre le volume des informations discutées dans les classes.



Étude interactive faite par CME – octobre 2022 – [edeneaedene@gmail.com](mailto:edeneaedene@gmail.com) – [www.edenaeden.org](http://www.edenaeden.org) - <https://www.youtube.com/c/EDENAEDEN/videos> -